

マルチバンク資金移動（VALUX対応版） バージョンアップ用マニュアル

<第3版>

目次

STEP 1

事前作業

p.2

1 データのバックアップ

日頃よりデータのバックアップを取得されているお客さまはSTEP 2のインストールから作業を実施いただけます。

STEP 2

インストール

p.6

1 マルチバンク資金移動 (VALUX対応版) のバージョンアップ

マルチバンク資金移動サービス (VALUX対応版) の最新のご利用環境

マルチバンク資金移動サービス (VALUX対応版) の最新のご利用環境につきましては、当行ホームページの以下サイトよりご確認ください。

ホーム ▶ 法人のお客さま ▶ 振込入金確認の効率化 (EBサービス) ▶
パソコンバンクサービス (マルチバンクもこちら) ▶ マルチバンク資金移動サービス
▶ ご利用環境

URL <https://www.smbc.co.jp/hojin/eb/multiaccount/kankyo.html>

Step 1. 事前作業

1 データのバックアップ

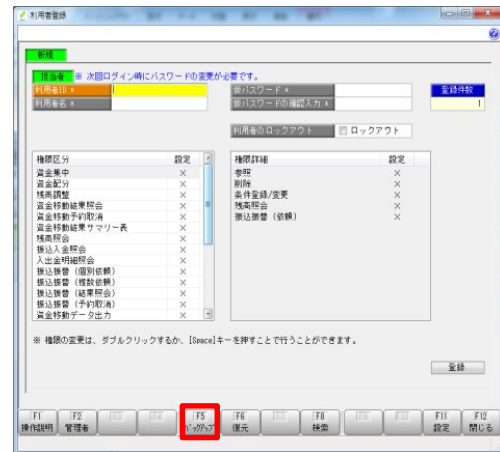
■万が一の場合に備え、現在ご利用中の利用者登録、口座登録等のデータのバックアップを取得します。

利用者登録のバックアップ

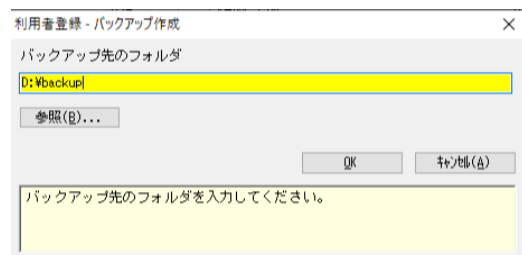
- 1 マルチバンク資金移動 (VALUX対応版) を起動してください。
- 2 管理者用のユーザID、パスワード(またはパスワードのみ)を入力してください。
- 3 メインメニューより各種管理タブをクリックし、【1.利用者登録】ボタンをクリックしてください。



- 4 「利用者登録」画面の下部にある【F5 バックアップ】ボタンをクリックしてください。



- 5 「利用者登録-バックアップ作成」画面が表示されます。【参照】ボタンより保存場所を指定し【OK】ボタンをクリックしてください。利用者登録のバックアップが完了します。

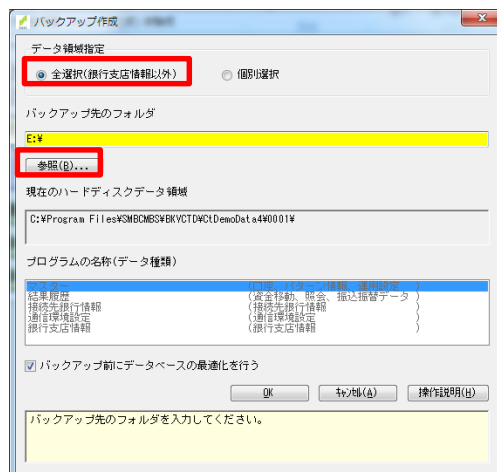


口座登録等、各種データのバックアップ

- ① メインメニューの各種管理タブより【1.バックアップ作成】ボタンをクリックしてください。



- ② 「バックアップ作成」画面が表示されます。画面上部にあるデータ領域指定が「全選択」が指定されていることを確認した後、【参照】ボタンで保存場所を指定してください。



- ③ データ領域指定が「全選択」、バックアップ先のフォルダが指定の場所になっていることを確認した後、【OK】ボタンをクリックしてください。続いて表示される注意メッセージも【OK】ボタンをクリックすると、口座情報等のデータのバックアップが完了します。

バックアップ完了

Step 1. 事前作業

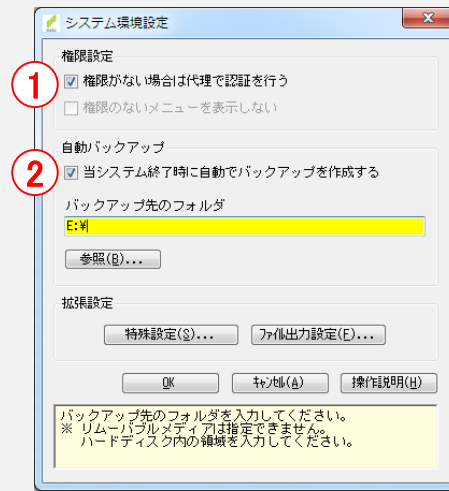
個別設定 1

マルチバンク資金移動 (VALUX対応版) で以下機能をご利用の際はバックアップ (p.3) の取得対象となりません。メモ等に画面設定の内容をお控えください。

対象画面

各種管理タブの【1. システム環境設定】より

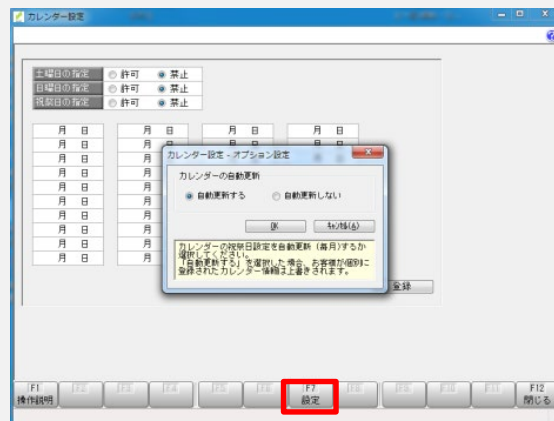
- ① 代理認証機能を利用
[初期値] チェックなし
- ② 自動バックアップ機能を利用
[初期値] チェックなし



対象画面

各種管理タブの【2. カレンダー設定】より

- ① タイマー設定でカレンダー機能を利用
[初期値]
 - ・ 土曜日の指定 ⇒ 禁止
 - ・ 日曜日の指定 ⇒ 禁止
 - ・ 祝祭日の指定 ⇒ 禁止
 - ・ カレンダーの自動更新 ⇒ 自動更新しない



個別設定 2

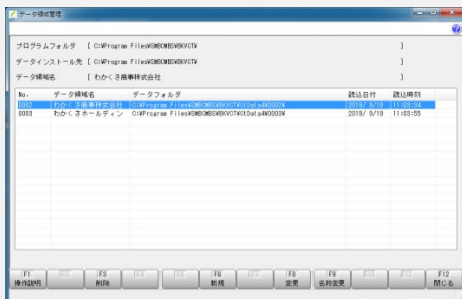
データ領域を複数使い分けている場合は以下の方法にてデータ領域毎にバックアップを取得してください。

※ マルチバンク資金移動 (VALUX対応版) にログインした後、各種管理タブの【2.データ領域選択】ボタンでデータ領域を選択されているお客さまが対象です。

- 1 各種管理タブの【2.データ領域選択】ボタンをクリックしてください。



- 2 バックアップデータを取得したいデータ領域の行をダブルクリックしてください。



- 3 メインメニューに戻りますので、「データ名」がバックアップ対象のものになっているか確認してください。



以降はp.3の「口座登録等、各種データのバックアップ」を参考にしながら、データのバックアップを取得してください。

Step 2. インストール

1 マルチバンク資金移動 (VALUX対応版) のバージョンアップ

パソコンのCD-ROMドライブにマルチバンク資金移動 (VALUX対応版) のCD-ROMをセットしてください。ファイルのコピーが始まります。

※ インストールにはWindowsの管理者権限 (アドミニストレータ) が必要です。

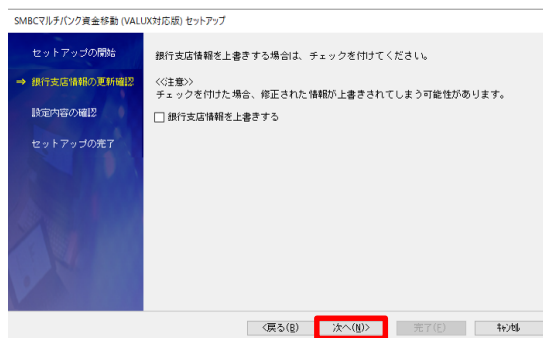
※ 自動で表示されない場合は、エクスプローラーからCD-ROMドライブの中にあるSetup.exeを実行してください。

※ タイマー機能をご利用の場合、「タイマー設定」画面で、【コンピュータ起動時に、タイマー実行プログラムを常駐する】のチェックを外し、パソコンを再起動してからインストールを実行してください。(インストール完了後、再度タイマー機能の設定を実施してください)

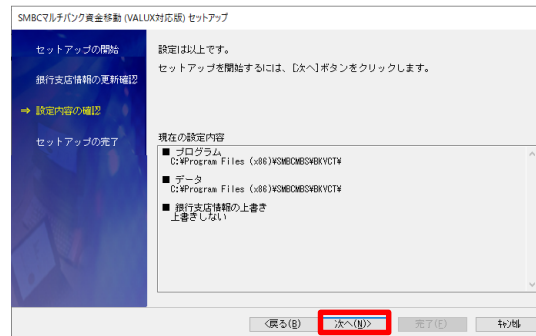
- 1 「セットアップの開始」画面が表示されます。ファイルの保存場所を確認し、【次へ】ボタンをクリックしてください。



- 2 「銀行支店情報の更新確認」画面が表示されます。そのまま【次へ】ボタンをクリックしてください

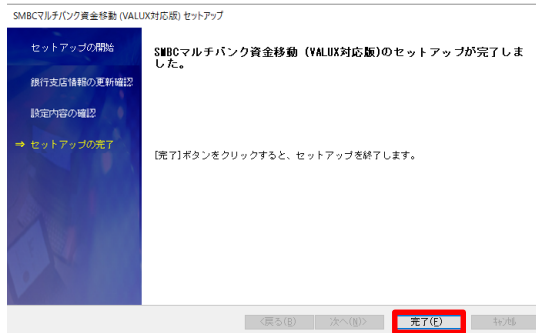


- 3 「設定内容の確認」画面が表示されますので、【次へ】ボタンをクリックしてください。



- 4 セットアップが実行されます。自動的にプログラムがインストールされますのでしばらくおまちください。

- 5 「セットアップの完了」画面が表示されればインストールは完了です。【完了】ボタンをクリックしてください。



インストールが完了しましたらCD-ROMを取り出してください。

パソコンを再起動した後、ご利用ください。

バージョンアップ完了

お問い合わせ（くわしくは、三井住友銀行のEBサービスセンターへ、お気軽にご相談ください）

三井住友銀行の
EBサービスセンター



0120-286-201

受付時間：月曜日～金曜日 9:00～18:00
（銀行休業日を除きます）

お電話が込み合っている場合、本件に関する電話サポートについて翌営業日とさせていただきます。

（2024年7月現在）



SUMITOMO MITSUI
BANKING CORPORATION

Copyright © 2022 Sumitomo Mitsui Banking Corporation.
All Rights Reserved.